

平成20年度
全学教育科目(健康と社会)
健康長寿と口腔科学1

健康長寿と口腔インプラント

2008.6.12
北海道大学病院
高次口腔医療センター
石川 誠

歯を失うと寝たきりになりやすい？

歯と全身には密接な関係

高齢者の医療費は歯の健康な人の数倍(厚労省調査)

噛めなくなると食物が細かくなり唾液の分泌が減少
→ 消化吸収の効率が低下

噛む力が弱くなると脳や全身への血流量が少なくなり、
全身の栄養不足を招く
→ 顎や全身の筋肉が劣化

骨の石灰分の体外への流出が生じる → 骨粗鬆症

歯の寿命

日本人の歯の平均寿命は約60年
厚労省調査(1999年)

永久歯萌出は6、7歳
→ 70歳までもてば平均以上

「8020運動」

平成元年スタート(今年で20周年)

8020達成率 昭和62年: 7.0%
平成19年: 25.0%

たとえ義歯であったとしても、健全な口腔状態を
保っていれば、健康長寿を迎えることができる

丈夫な歯はボケ防止？

認知症(痴呆症) 歯の無いグループに目立つ

食物を噛みしめる喜びを満喫している人は、活
力を持って生活を送っている

噛むことで脳が刺激され、活性化される

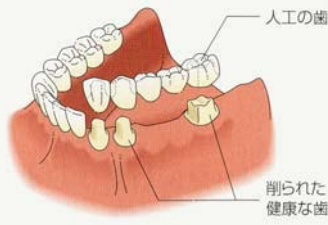
歯の欠損に対する補綴治療^{ほてつ}

- ・ブリッジ
- ・義歯
部分入れ歯
総入れ歯
- ・歯の移植
- ・インプラント

ブリッジ

隣接する歯を1、2本失った場合

両隣の歯を削って人工の歯をかぶせます

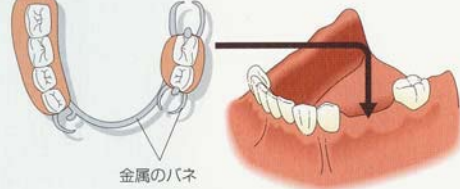


制限資料
参考資料: ノーベルバイオケア

部分入れ歯

奥歯を含めて複数の歯を失った場合

人工の歯を固定するために金属のバネで健康な歯に固定します



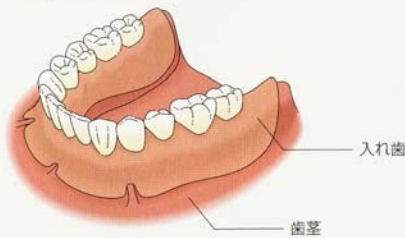
制限資料
参考資料: ノーベルバイオケア

総入れ歯

制限資料
参考資料: ノーベルバイオケア

全ての歯を失った場合

人工の歯(入れ歯)を歯茎全体にかぶせます



歯の移植

初診時



残根の抜歯
および
歯の移植



歯の移植後

仮歯装着時

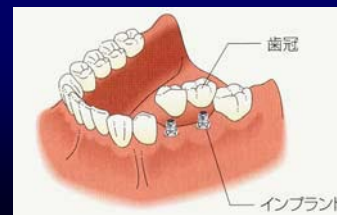


ブリッジとインプラントの比較

ブリッジ



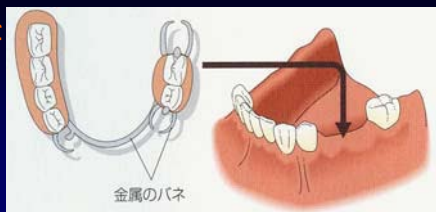
インプラント



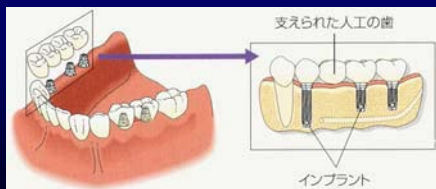
制限資料
参考資料: ノーベルバイオケア

部分入れ歯と インプラント の比較

部分入れ歯



インプラント



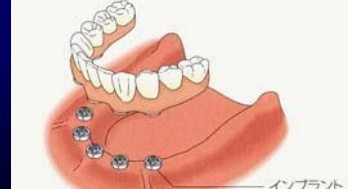
制限資料
参考資料:
ノーベルバイオケア

総入れ歯と インプラント の比較

総入れ歯



インプラント



制限資料
参考資料:
ノーベルバイオケア

口腔インプラント Dental Implant

インプラントは
「第二の永久歯」
?

インプラントの種類

・スクリュータイプ



・シリンダータイプ



・ブレードタイプ





オッセオインテグレーション

Osseointegration

(1952年スウェーデン ブローネマルク博士)

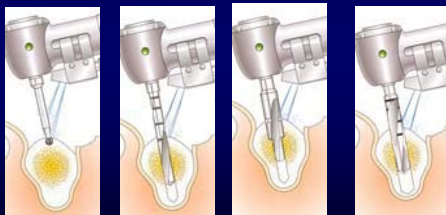
骨とチタンが強く結合し、長期に渡って拒絶反応が無い事を発見

骨折した骨の治癒経過を計測するために、ウサギの膝の骨に顕微鏡を内蔵したチタン製の実験装置を取り付けて研究。実験終了後装置を外そうとしたが、なぜか強固に骨と結合してしまい外せなくなりました。

インプラント術式

Branemark システム

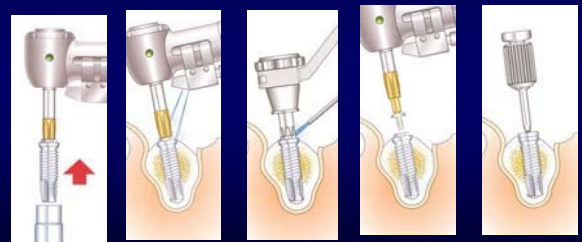
インプラント窩形成手順



制限資料 参考資料: ノーベルバイオケア

フィクスチャー埋入

カバースクリュー装着

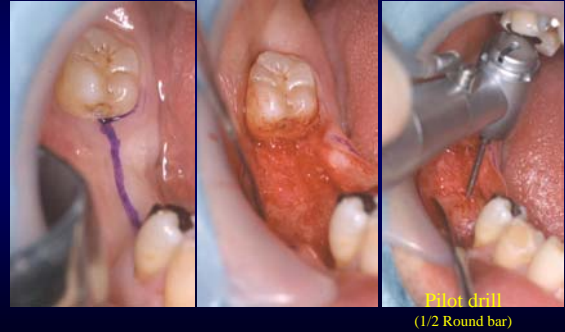


制限資料 参考資料: ノーベルバイオケア

基本的な症例



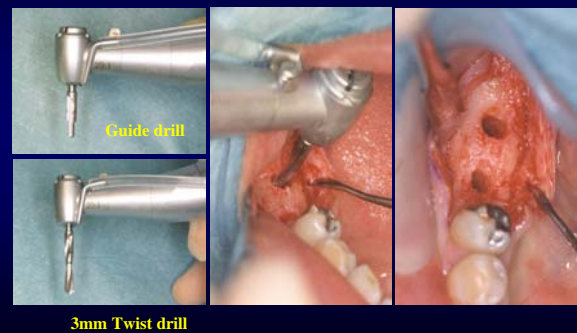
インプラント一次手術



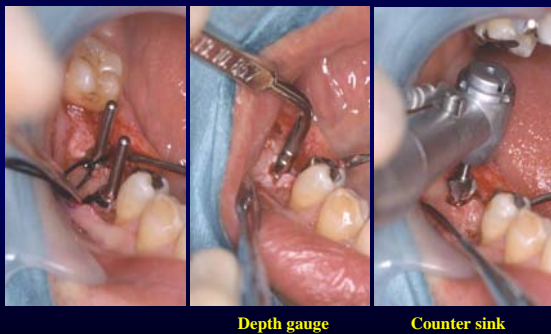
インプラント一次手術



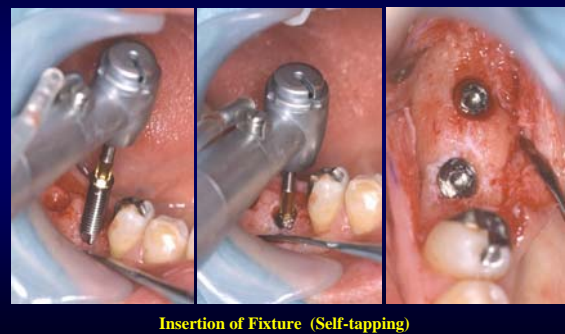
インプラント一次手術



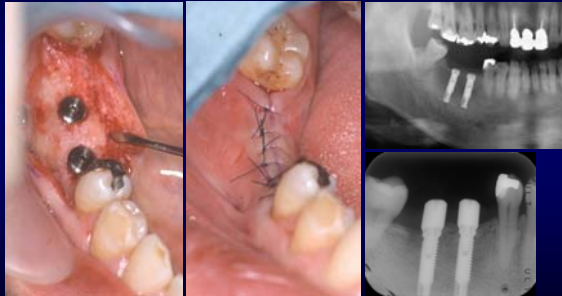
インプラント一次手術



インプラント一次手術



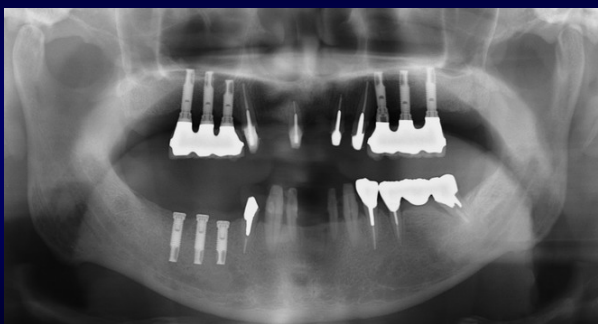
インプラント一次手術



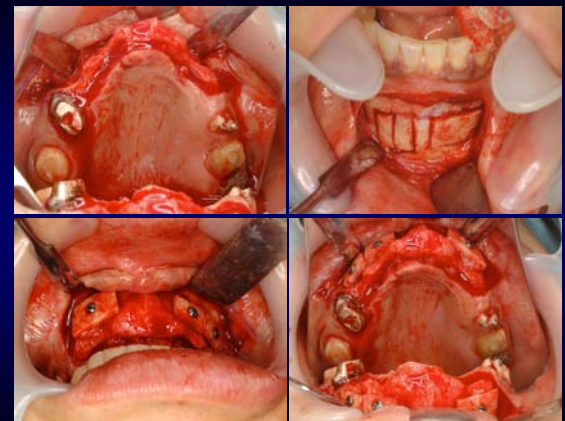
Cover screw

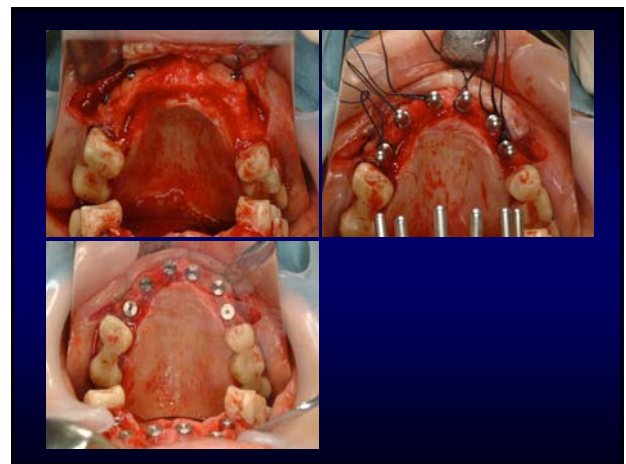
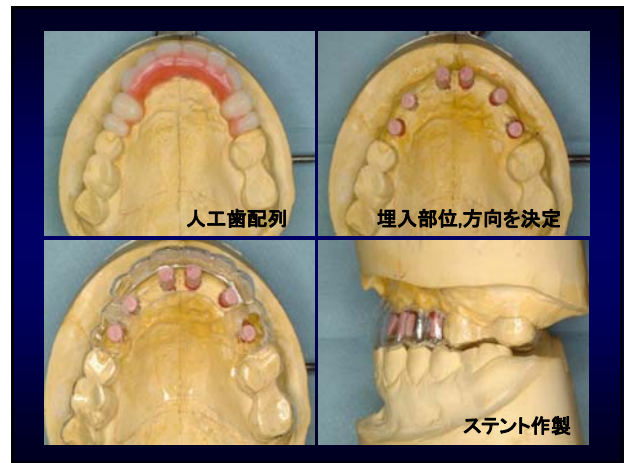
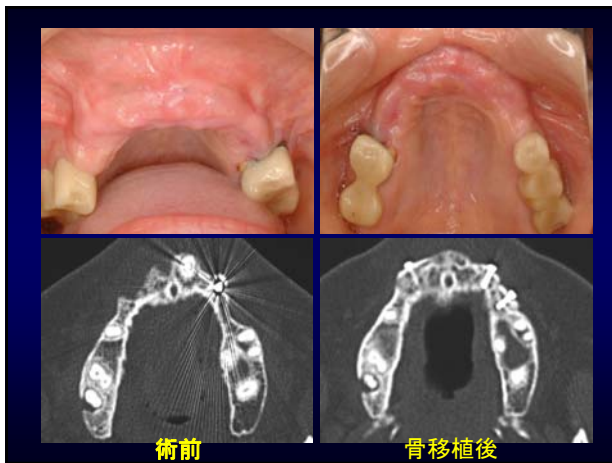


多数歯インプラントの症例



骨移植を併用した 多数歯のインプラント





インプラント治療に
何歳までという
年齢制限はない
？

何歳までがインプラント適応である
かを明確に述べている報告はない。

80歳以上でもその成功率が壮年、若
年者と変わらないという報告もある。

インプラント治療に対する理解度や
希望の強さ

インプラントの自己管理能力の有無
治療後のQOL向上の観点

これらを総合的に検討

結 論

口腔インプラントがQOLの向上に
寄与する可能性は極めて大きい
インプラントは大きなリスクを侵し
てまで行う治療ではない